

កូនសៀវភៅណែនាំពីសេវាកម្មស៊ុន Dell Studio™ 1555

[ប្រព័ន្ធបញ្ជាតម្រូវ](#)

[ប្រព័ន្ធបញ្ជា](#)

[ប្រព័ន្ធបញ្ជា](#)

[ប្រព័ន្ធបញ្ជា](#)

[កាត់ដកដំឡូង](#)

[ប្រព័ន្ធបញ្ជា](#)

[ប្រព័ន្ធបញ្ជា](#)

[ប្រព័ន្ធបញ្ជា](#)

[ប្រព័ន្ធបញ្ជា](#)

[ប្រព័ន្ធបញ្ជា](#)

[ប្រព័ន្ធបញ្ជា \(ប្រព័ន្ធបញ្ជា\)](#)

[ប្រព័ន្ធបញ្ជា](#)

[ប្រព័ន្ធបញ្ជា](#)

[ប្រព័ន្ធបញ្ជា](#)

[ប្រព័ន្ធបញ្ជា ExpressCard](#)

[ប្រព័ន្ធបញ្ជា AC](#)

[ប្រព័ន្ធបញ្ជា USB](#)

[ប្រព័ន្ធបញ្ជា](#)

[ប្រព័ន្ធបញ្ជាប្រព័ន្ធបញ្ជាប្រព័ន្ធបញ្ជា](#)

[ប្រព័ន្ធបញ្ជាប្រព័ន្ធបញ្ជា](#)

[ប្រព័ន្ធបញ្ជា](#)

[ប្រព័ន្ធបញ្ជា Subwoofer](#)

[ប្រព័ន្ធបញ្ជា](#)

[ប្រព័ន្ធបញ្ជា BIOS](#)

កំណត់ចំណាំ ការប្រុងប្រយ័ត្ន និងការព្រមាន



កំណត់ចំណាំ៖ កំណត់ចំណាំចេញផ្សាយនេះអាចខុសពីការណែនាំផ្សេងៗទៀតដែលបានផ្តល់ជូនដោយក្រុមហ៊ុនផ្សេងៗទៀត។



ការប្រុងប្រយ័ត្ន៖ ការប្រុងប្រយ័ត្ននេះអាចខុសពីការណែនាំផ្សេងៗទៀតដែលបានផ្តល់ជូនដោយក្រុមហ៊ុនផ្សេងៗទៀត។



ការព្រមាន៖ ការព្រមាននេះអាចខុសពីការណែនាំផ្សេងៗទៀតដែលបានផ្តល់ជូនដោយក្រុមហ៊ុនផ្សេងៗទៀត។

ព័ត៌មានសម្រាប់អ្នកប្រើប្រាស់៖ ការប្រុងប្រយ័ត្ននេះអាចខុសពីការណែនាំផ្សេងៗទៀត។
© 2008 Dell Inc. រក្សាសិទ្ធិស្របច្បាប់។

ការប្រើប្រាស់ផ្តល់ជូនដោយ Dell Inc. ត្រូវបានគាំទ្រដោយក្រុមហ៊ុន Dell Inc. ។

ការប្រើប្រាស់ផ្តល់ជូនដោយ Dell Inc. ។ *Dell* គឺជាស្លោក *DELL* ដែលបានចុះបញ្ជីដោយ Dell Inc. ។ *Bluetooth* គឺជាស្លោកដែលបានចុះបញ្ជីដោយ Bluetooth SIG, Inc. ។ *Microsoft*, *Windows*, *Windows Vista* គឺជាស្លោកដែលបានចុះបញ្ជីដោយ Microsoft Corporation ។

ការប្រើប្រាស់ផ្តល់ជូនដោយ Dell Inc. ។ *Dell* គឺជាស្លោកដែលបានចុះបញ្ជីដោយ Dell Inc. ។

លេខ លំដាប់ លំដាប់ PP39L

ថ្ងៃ ខែ ឆ្នាំ 2008 ក្រុមហ៊ុន AOO

គម្រោងបញ្ជា

ចូលរៀបចំការដំឡើងអាត្មាដ៏ល្អនៃ **Dell Studio™ 1555**

- [ការដំឡើងប្រព័ន្ធបច្ចេកទេស](#)
- [ការដំឡើងប្រព័ន្ធបច្ចេកទេស](#)

- ⚠ **ការប្រុងប្រយ័ត្ន:** ចុះចោលធុរកិច្ចការណ៍លើកុំប្រើប្រាស់អ្នក ឬអ្នកដទៃទៀតដែលអាចបណ្តាលឱ្យប្រព័ន្ធបច្ចេកទេស ។ ការប្រុងប្រយ័ត្នផ្សេងទៀតសម្រាប់ការប្រើប្រាស់ ឬការដំឡើងប្រព័ន្ធបច្ចេកទេស អាចមានលក្ខណៈខុសប្លែកគ្នា ។ ចូលមើលគេហទំព័រ www.dell.com/regulatory_compliance ។
- ⚠ **ការប្រុងប្រយ័ត្ន:** ចុះចោលធុរកិច្ចការណ៍លើកុំប្រើប្រាស់អ្នក ឬអ្នកដទៃទៀតដែលអាចបណ្តាលឱ្យប្រព័ន្ធបច្ចេកទេស ។ ការប្រុងប្រយ័ត្នផ្សេងទៀតសម្រាប់ការប្រើប្រាស់ ឬការដំឡើងប្រព័ន្ធបច្ចេកទេស អាចមានលក្ខណៈខុសប្លែកគ្នា ។
- ⚠ **ការប្រុងប្រយ័ត្ន:** ដើម្បីជៀសវាងការខូចខាត ឬការប្រើប្រាស់ប្រព័ន្ធបច្ចេកទេស ឱ្យបានត្រឹមត្រូវ ត្រូវប្រើប្រាស់ប្រព័ន្ធបច្ចេកទេស តាមការណែនាំរបស់ក្រុមហ៊ុន ឬក្រុមហ៊ុនផ្តល់សេវា (ក្រុមហ៊ុនផ្តល់សេវាបច្ចេកទេសប្រព័ន្ធបច្ចេកទេស) ។
- ⚠ **ការប្រុងប្រយ័ត្ន:** ប្រសិនបើមានបញ្ហាណាមួយ ឬបញ្ហាណាមួយ ត្រូវប្រើប្រាស់ប្រព័ន្ធបច្ចេកទេស តាមការណែនាំរបស់ក្រុមហ៊ុន ឬក្រុមហ៊ុនផ្តល់សេវា (ក្រុមហ៊ុនផ្តល់សេវាបច្ចេកទេសប្រព័ន្ធបច្ចេកទេស) ។
- ⚠ **ការប្រុងប្រយ័ត្ន:** ដើម្បីជៀសវាងការខូចខាត ឬការប្រើប្រាស់ប្រព័ន្ធបច្ចេកទេស ឱ្យបានត្រឹមត្រូវ ត្រូវប្រើប្រាស់ប្រព័ន្ធបច្ចេកទេស តាមការណែនាំរបស់ក្រុមហ៊ុន ឬក្រុមហ៊ុនផ្តល់សេវា (ក្រុមហ៊ុនផ្តល់សេវាបច្ចេកទេសប្រព័ន្ធបច្ចេកទេស) ។

ការដំឡើងគម្រោងបញ្ជា

1. ដកប្រព័ន្ធបច្ចេកទេសចេញពីប្រព័ន្ធបច្ចេកទេស ។
2. ដកប្រព័ន្ធបច្ចេកទេសចេញពីប្រព័ន្ធបច្ចេកទេស (ឬដកប្រព័ន្ធបច្ចេកទេសចេញពីប្រព័ន្ធបច្ចេកទេស) ។
3. បញ្ជូនប្រព័ន្ធបច្ចេកទេសចេញពីប្រព័ន្ធបច្ចេកទេស ឱ្យបានត្រឹមត្រូវ តាមការណែនាំរបស់ក្រុមហ៊ុន ឬក្រុមហ៊ុនផ្តល់សេវា ។



1	ក្រុមហ៊ុន	2	ស្លាក
3	ក្រុមហ៊ុន (3)		

ការដំឡើងគម្រោងបញ្ជា

1. ដកប្រព័ន្ធបច្ចេកទេសចេញពីប្រព័ន្ធបច្ចេកទេស ។
2. ដកប្រព័ន្ធបច្ចេកទេសចេញពីប្រព័ន្ធបច្ចេកទេស ។
3. បញ្ជូនប្រព័ន្ធបច្ចេកទេសចេញពីប្រព័ន្ធបច្ចេកទេស ឱ្យបានត្រឹមត្រូវ តាមការណែនាំរបស់ក្រុមហ៊ុន ឬក្រុមហ៊ុនផ្តល់សេវា ។

3. ကျွန်ုပ်တို့၏ ဝန်ဆောင်မှုပေးရန်အတွက် ။

4. ဝန်ဆောင်မှုပေးရန်အတွက် ExpressCard ဝန်ဆောင်မှုပေးရန် 8-in-1 ။

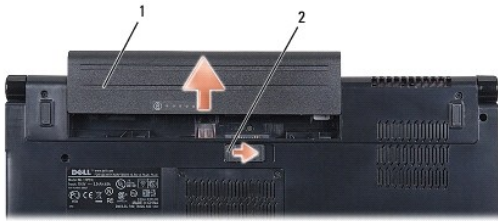
△ ကျွန်ုပ်တို့၏ ဝန်ဆောင်မှုပေးရန်အတွက် ဝန်ဆောင်မှုပေးရန်အတွက် ဝန်ဆောင်မှုပေးရန်အတွက် ။

△ ကျွန်ုပ်တို့၏ ဝန်ဆောင်မှုပေးရန်အတွက် ဝန်ဆောင်မှုပေးရန်အတွက် Dell ဝန်ဆောင်မှုပေးရန်အတွက် ။

5. ဝန်ဆောင်မှုပေးရန်အတွက် ။

6. ဝန်ဆောင်မှုပေးရန်အတွက် ။

7. ဝန်ဆောင်မှုပေးရန်အတွက် ။



1 2 ဝန်ဆောင်မှု

8. ဝန်ဆောင်မှုပေးရန်အတွက် ဝန်ဆောင်မှုပေးရန်အတွက် ။



ការប្រែប្រួលដ៏ធ្ងន់៖ អ្នកប្រើប្រាស់អាចប្រើប្រាស់សេវាបានតាមរយៈទូរស័ព្ទ ។ ការប្រើប្រាស់សេវាតាមរយៈទូរស័ព្ទអាចមានលក្ខណៈខុសប្លែកពីការប្រើប្រាស់តាមរយៈប្រព័ន្ធ ។

9. អ្នកប្រើប្រាស់អាចប្រើប្រាស់សេវាបានតាមរយៈទូរស័ព្ទ ។ ការប្រើប្រាស់សេវាតាមរយៈទូរស័ព្ទអាចមានលក្ខណៈខុសប្លែកពីការប្រើប្រាស់តាមរយៈប្រព័ន្ធ ។

[សេចក្តីពន្យល់បន្ថែម](#)

ករណីកម្របញ្ហាស្តីពី

1. អ្នកប្រតិបត្តិការក្នុង [ប្រព័ន្ធបណ្តាញ](#) ។
2. កម្រិតទំហំទិន្នន័យបណ្តាញស្របតាមការកំណត់ដែលបានកំណត់ ឬទំហំទិន្នន័យដែលបានកំណត់ ។
3. ទិន្នន័យបណ្តាញ ឬទិន្នន័យដែលបានកំណត់ ។
4. កម្រិតបណ្តាញ ឬទិន្នន័យដែលបានកំណត់ ។
5. ប្រព័ន្ធបណ្តាញ ឬទិន្នន័យដែលបានកំណត់ ។

[ប្រព័ន្ធបណ្តាញ](#)

សំនុំឧបករណ៍: ប្រសិនបើបញ្ហាសំណើសំណើសុំ ត្រូវបានសង្កេតឃើញ អ្នកនឹងទទួលបានប្រព័ន្ធប្រតិបត្តិការកម្រិតខ្ពស់ ដែលនឹងមានការប្រយោជន៍បំផុតបំផុត ឬអ្នកនឹងទទួលបាន បន្ទុកកម្រិតខ្ពស់បំផុតដែលបានកំណត់ ដើម្បីប្រយោជន៍បំផុតបំផុត ។

1. ធ្វើការតម្រូវការកម្រិតខ្ពស់ [ប្រើប្រាស់ប្រព័ន្ធប្រតិបត្តិការ](#) ។
2. តម្រូវការកម្រិតខ្ពស់ 1 របស់អ្នកនឹងបញ្ជាក់ពីការប្រើប្រាស់ប្រព័ន្ធប្រតិបត្តិការ 1 របស់អ្នក ZIF បញ្ចប់ការប្រើប្រាស់អ្នកនឹងបញ្ជាក់ពីការប្រើប្រាស់ប្រព័ន្ធប្រតិបត្តិការ ។

សំនុំឧបករណ៍: ប្រើប្រាស់ប្រព័ន្ធប្រតិបត្តិការ 1 របស់អ្នកនឹងបញ្ជាក់ពីការប្រើប្រាស់ប្រព័ន្ធប្រតិបត្តិការ 1 របស់អ្នក ZIF ។

នៅលើអ្នកនឹងបញ្ជាក់ពីការប្រើប្រាស់ប្រព័ន្ធប្រតិបត្តិការ 1 របស់អ្នកនឹងបញ្ជាក់ពីការប្រើប្រាស់ប្រព័ន្ធប្រតិបត្តិការ 1 របស់អ្នក ZIF ។



1	អ្នកនឹង ZIF	2	អ្នកនឹង ZIF
3	ប្រើប្រាស់ប្រព័ន្ធប្រតិបត្តិការ 1		

ការប្រើប្រាស់ប្រព័ន្ធប្រតិបត្តិការ: ដើម្បីធ្វើការតម្រូវការកម្រិតខ្ពស់បំផុតបំផុត អ្នកនឹងបញ្ជាក់ពីការប្រើប្រាស់ប្រព័ន្ធប្រតិបត្តិការ 1 របស់អ្នក ZIF បញ្ចប់ការប្រើប្រាស់អ្នកនឹងបញ្ជាក់ពីការប្រើប្រាស់ប្រព័ន្ធប្រតិបត្តិការ 1 របស់អ្នក ZIF ។

3. អ្នកនឹង ZIF បញ្ចប់ការប្រើប្រាស់អ្នកនឹងបញ្ជាក់ពីការប្រើប្រាស់ប្រព័ន្ធប្រតិបត្តិការ 1 របស់អ្នក ZIF បញ្ចប់ការប្រើប្រាស់អ្នកនឹងបញ្ជាក់ពីការប្រើប្រាស់ប្រព័ន្ធប្រតិបត្តិការ 1 របស់អ្នក ZIF ។
4. ដាក់ស្រោចសំបុត្រប្រើប្រាស់ប្រព័ន្ធប្រតិបត្តិការ (សូមមើល [ការដាក់ស្រោចសំបុត្រប្រើប្រាស់ប្រព័ន្ធប្រតិបត្តិការ](#)) ។

ដាក់បង្ហាញ

របៀបដំឡើងប្រព័ន្ធដោល **Dell Studio™ 1555**

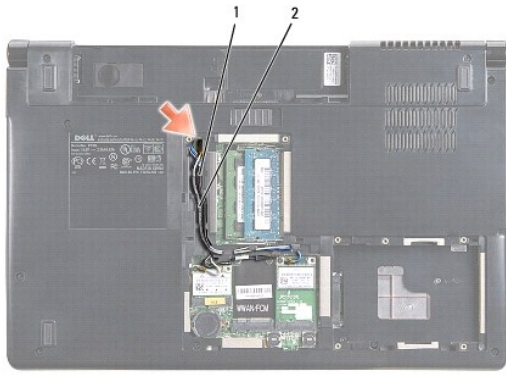
- 1. ដំឡើងប្រព័ន្ធដោល
- 2. ដំឡើងប្រព័ន្ធដោល
- 3. ដំឡើងប្រព័ន្ធដោល
- 4. ដំឡើងប្រព័ន្ធដោល

បង្គំដាក់បង្ហាញ

- ⚠️ **ការព្រមាន:** ពុំអាចដំឡើងប្រព័ន្ធដោល ឬប្រព័ន្ធដោលដោយប្រើប្រាស់ប្រព័ន្ធដោលដោយប្រើប្រាស់ប្រព័ន្ធដោល ។ ប្រសិនបើលោកអ្នកមានសំណួរ ឬចង់ដឹងបន្ថែម សូមទៅមើលទំព័រ www.dell.com/regulatory_compliance ។
- ⚠️ **ការប្រុងប្រយ័ត្ន:** ដើម្បីជៀសវាងការខូចខាត ឬការបញ្ឈប់ការងារ ចុះបញ្ជីប្រព័ន្ធដោលដោយប្រើប្រាស់ប្រព័ន្ធដោល ឬប្រព័ន្ធដោល ឬប្រព័ន្ធដោល រួចមកហើយ ឬប្រព័ន្ធដោល រួចមកហើយ ឬប្រព័ន្ធដោល រួចមកហើយ ឬប្រព័ន្ធដោល រួចមកហើយ ។
- ⚠️ **ការប្រុងប្រយ័ត្ន:** ប្រសិនបើលោកអ្នកមានសំណួរ ឬចង់ដឹងបន្ថែម សូមទៅមើលទំព័រ www.dell.com/regulatory_compliance ។
- ⚠️ **ការប្រុងប្រយ័ត្ន:** ដើម្បីជៀសវាងការខូចខាត ឬការបញ្ឈប់ការងារ ចុះបញ្ជីប្រព័ន្ធដោលដោយប្រើប្រាស់ប្រព័ន្ធដោល ឬប្រព័ន្ធដោល រួចមកហើយ ឬប្រព័ន្ធដោល រួចមកហើយ ។

ការដាក់បង្គំដាក់បង្ហាញ

1. ដំឡើងប្រព័ន្ធដោល [របៀបដំឡើង](#) ។
2. ដំឡើងប្រព័ន្ធដោល (សូមមើល [របៀបដំឡើង](#)) ។
3. ដំឡើងប្រព័ន្ធដោល Mini-Card(s) ។
4. ដំឡើងប្រព័ន្ធដោល ឬប្រព័ន្ធដោលដោយប្រើប្រាស់ប្រព័ន្ធដោល ។

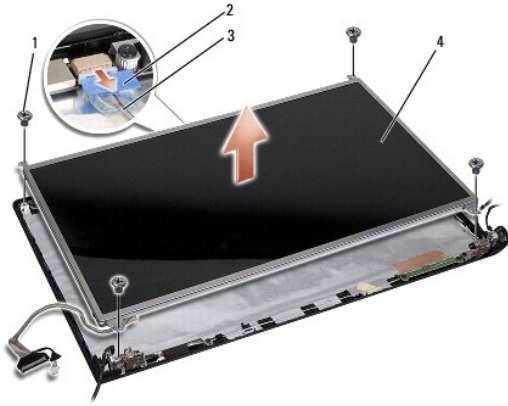


1 បញ្ឈប់ 2 ដំឡើង

5. ដំឡើងប្រព័ន្ធដោល ឬប្រព័ន្ធដោលដោយប្រើប្រាស់ប្រព័ន្ធដោល ។



6. ដំឡើងប្រព័ន្ធដោល (សូមមើល [របៀបដំឡើង](#)) ។
7. ដំឡើងប្រព័ន្ធដោល (សូមមើល [របៀបដំឡើង](#)) ។



1	វ៉ែល (4)	2	បន្ទះកាត់ស្រូវកាដាម
3	ស្រូវកាដាម	4	បន្ទះអេក្រង់ចម្លង

6. ដើរឧបករណ៍ចម្លងចេញពីកម្រិតអេក្រង់ចម្លង ។
7. ដោតវ៉ែលម៉ាតូ (ដើរទៅលើចុងក្រោយនៃបន្ទះអេក្រង់ចម្លង) ដើម្បីដកចេញវ៉ែលឧបករណ៍ចម្លង និងដោតវ៉ែលម៉ាតូ ។
8. បង្វិលបន្ទះអេក្រង់ចម្លងទៅតាមរូប ។



1	កម្រិតបន្ទះអេក្រង់ចម្លង (1 ទៅតាមប្រភេទ 1 ទៅតាមស្នូល)	2	វ៉ែល (ស្រូវ 4; 2 ទៅលើចុងម៉ាតូ)
---	--	---	--------------------------------

9. ដោតកម្រិតបន្ទះអេក្រង់ចម្លង ដើម្បីដកចេញបន្ទះអេក្រង់ចម្លងចេញពីកម្រិតអេក្រង់ចម្លង ។



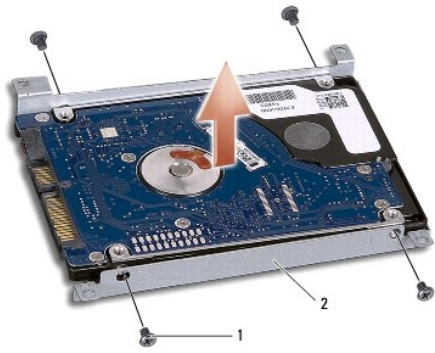
1	បន្ទះកាត់ស្រូវអេក្រង់ចម្លង	2	ស្រូវអេក្រង់ចម្លង
3	បន្ទះកាត់ស្រូវអេក្រង់ចម្លង		

ការដាក់បន្ទះអេក្រង់ចម្លង

1. ផ្អែកតាមរូបភាពខាងក្រោម [ស្រាវជ្រាវបន្ថែម](#) ។
2. ដាក់ស្រូវអេក្រង់ចម្លងទៅលើបន្ទះអេក្រង់ចម្លងដោយប្រុងប្រយ័ត្ន ។

5. ពាក្យសម្រាប់ (សូមដាក់ [ឈ្មោះអង្គការ](#)) ។

[ស្រាវជ្រាវ](#)



1 និង (4) 2 ម៉ាស៊ីនប្រមូល

⚠ **ការប្រុងប្រយ័ត្ន:** ការប្រុងប្រយ័ត្ន: រោងចក្រប្រមូលធាតុបច្ចេកទេសសម្រាប់ ប្រើប្រាស់ផលិតផលនេះ ត្រូវតែប្រើប្រាស់ធាតុបច្ចេកទេសដែលបានបញ្ជាក់ក្នុងបញ្ជីធាតុបច្ចេកទេស (BOM) តែប៉ុណ្ណោះ ។ ការប្រើប្រាស់ធាតុបច្ចេកទេសផ្សេងទៀត អាចនាំឱ្យមានការខូចខាតផលិតផល និងការបាត់បង់ទិន្នន័យ។

ការដាក់ប្រមូល

1. ធ្វើតាមការណែនាំក្នុង [កញ្ចប់ធាតុបច្ចេកទេស](#) ។
2. ដាក់ប្រមូលធាតុបច្ចេកទេស និងប្រើប្រាស់ធាតុបច្ចេកទេសដែលបានបញ្ជាក់ក្នុងបញ្ជីធាតុបច្ចេកទេស ។
3. ដាក់ប្រមូលធាតុបច្ចេកទេសតាមលំនាំដើម ។
4. ប្រើប្រាស់ធាតុបច្ចេកទេសដែលបានបញ្ជាក់ក្នុងបញ្ជីធាតុបច្ចេកទេស ។
5. ដាក់ប្រមូលធាតុបច្ចេកទេសដែលបានបញ្ជាក់ក្នុងបញ្ជីធាតុបច្ចេកទេស ។
6. ដាក់ប្រមូលធាតុបច្ចេកទេស (ឧទាហរណ៍: [កញ្ចប់ធាតុបច្ចេកទេស](#)) ។

⚠ **ការប្រុងប្រយ័ត្ន:** ប្រើប្រាស់ធាតុបច្ចេកទេសដែលបានបញ្ជាក់ក្នុងបញ្ជីធាតុបច្ចេកទេស តែប៉ុណ្ណោះ ។ ការប្រើប្រាស់ធាតុបច្ចេកទេសផ្សេងទៀត អាចនាំឱ្យមានការខូចខាតផលិតផល និងការបាត់បង់ទិន្នន័យ។

⚠ **ការប្រុងប្រយ័ត្ន:** ការប្រុងប្រយ័ត្ន: ប្រើប្រាស់ធាតុបច្ចេកទេសដែលបានបញ្ជាក់ក្នុងបញ្ជីធាតុបច្ចេកទេស តែប៉ុណ្ណោះ ។ ការប្រើប្រាស់ធាតុបច្ចេកទេសផ្សេងទៀត អាចនាំឱ្យមានការខូចខាតផលិតផល និងការបាត់បង់ទិន្នន័យ។ (Factory-Imaged Hard Drive) [FIHD] ។ ប្រើប្រាស់ធាតុបច្ចេកទេសដែលបានបញ្ជាក់ក្នុងបញ្ជីធាតុបច្ចេកទេស តែប៉ុណ្ណោះ ។

7. ប្រើប្រាស់ធាតុបច្ចេកទេសដែលបានបញ្ជាក់ក្នុងបញ្ជីធាតុបច្ចេកទេស តែប៉ុណ្ណោះ (ឧទាហរណ៍: [កញ្ចប់ធាតុបច្ចេកទេស Dell](#)) ។
 8. ប្រើប្រាស់ធាតុបច្ចេកទេសដែលបានបញ្ជាក់ក្នុងបញ្ជីធាតុបច្ចេកទេស តែប៉ុណ្ណោះ (ឧទាហរណ៍: [កញ្ចប់ធាតុបច្ចេកទេស Dell](#)) ។
-

[ប្រមូលធាតុបច្ចេកទេស](#)

វិធីសាស្ត្រ

ការប្រើប្រាស់ស៊ីម៉ង់ត៍ស្តារ័យ **Dell Studio™ 1555**

- [កម្មវិធីបង្កប់](#)
- [ការដំឡើង](#)

- ⚠️ ការព្រមាន:** ឧបករណ៍នេះអាចរួមមានម៉ាស៊ីនស្រោចខ្មៅ ឬធាតុរាវគ្រោះថ្នាក់ដទៃទៀត ។ ម្យ៉ាងវិញទៀត ក៏មានកម្មវិធីបង្កប់សម្រាប់ការថែទាំផងដែរ ។ មេរៀនសម្រាប់ឧបករណ៍នេះអាចទាញយកបាននៅ www.dell.com/regulatory_compliance ។
- ⚠️ ការប្រុងប្រយ័ត្ន:** បើសិនជាលំហូរខ្លាំងនៃខ្មៅ ឬខ្លួនចូលទៅក្នុងខ្លួនយើង ឬផ្លូវប្រុងប្រយ័ត្នរបស់យើង ឬការកាត់ខ្លួនដោយចៃដន្យ ដោយសារមន្ត្រីការពារបរិស្ថាន ឬការកាត់ខ្លួនដោយចៃដន្យ (ឬការកាត់ខ្លួនដោយចៃដន្យ) ។
- ⚠️ ការប្រុងប្រយ័ត្ន:** ត្រូវប្រុងប្រយ័ត្នបំផុត ក្នុងការដោះស្រាយបញ្ហាផ្ទៃក្នុង ឬការដោះស្រាយបញ្ហាផ្ទៃក្នុងដោយប្រើប្រាស់ **Dell™** ផលិតផលរបស់យើង ។
- ⚠️ ការប្រុងប្រយ័ត្ន:** បើសិនជាអ្នកដំឡើងទ្រទ្រង់មិនត្រឹមត្រូវ ឬប្រើប្រាស់មិនត្រឹមត្រូវ (ឬប្រើប្រាស់ [ឧបករណ៍នេះ](#)) ឧបករណ៍នេះ អាចរងគ្រោះថ្នាក់។

ការដាក់វិធីសាស្ត្រ

- ស្រូបកម្រិតស្តារ័យបន្ថែម ។
- ដោះស្រាយបញ្ហាផ្ទៃក្នុង (ឬប្រើប្រាស់ [ការដំឡើង](#)) ។
- ដោះស្រាយបញ្ហាផ្ទៃក្នុង ។

⚠️ ការប្រុងប្រយ័ត្ន: ត្រូវប្រុងប្រយ័ត្នបំផុតក្នុងការដោះស្រាយបញ្ហាផ្ទៃក្នុង ។ ឧបករណ៍នេះអាចមានគ្រោះថ្នាក់ដោយចៃដន្យ ។

- ដើរកម្រិត និងប្រើប្រាស់វិធីសាស្ត្រដំឡើងបន្ថែម ។
- ក្នុងករណីដែលមានបញ្ហាផ្ទៃក្នុងដោយចៃដន្យ ដោយប្រើប្រាស់វិធីសាស្ត្រដំឡើងបន្ថែម ក្នុងករណីដែលមានបញ្ហាផ្ទៃក្នុង ក្រៅពីការដំឡើង ។
- ផ្តល់វិធីសាស្ត្រដំឡើងបន្ថែម ។

🔍 គំនិតដំបូង: ត្រូវប្រុងប្រយ័ត្នបំផុតក្នុងការដោះស្រាយបញ្ហាផ្ទៃក្នុង (ឬប្រើប្រាស់ [វិធីសាស្ត្រដំឡើង](#)) ដោយប្រើប្រាស់វិធីសាស្ត្រដំឡើងបន្ថែម ។



1	កម្រិត (2)	2	ផ្ទៃក្រោម
3	ផ្ទៃក្រោម	4	ផ្ទៃក្រោម

ការដាក់វិធីសាស្ត្រ

- ផ្តល់កម្រិតស្តារ័យបន្ថែម ។
- ផ្តល់វិធីសាស្ត្រដំឡើងបន្ថែម ។

3. ចង្វិលខ្លឹមសារសេចក្តីសម្រេច ជម្រើសផ្សេងៗ ។
 4. ក្រុមប្រឹក្សាភិបាលអាចស្នើសុំ ឱ្យប្រកាសលទ្ធផលសម្រេចរបស់ក្រុមប្រឹក្សាភិបាល ។
 5. ចុះបញ្ជីសម្រេចខ្លឹមសារសម្រេច ដើម្បីបញ្ជូនឱ្យអង្គការសម្រេចសម្រេចសម្រេច ។
 6. ភារកិច្ចរបស់អង្គការសម្រេចសម្រេច ។
 7. ភារកិច្ចរបស់អង្គការសម្រេចសម្រេច (សម្រេចសម្រេចសម្រេច) ។
-

[ប្រែប្រួលទំហំអក្សរ](#)

បង្កើតថ្មី

របៀបដំឡើងស៊ីស្តេម Dell Studio™ 1555

- ការដំឡើងថ្មី
- ការដំឡើងបន្ថែម

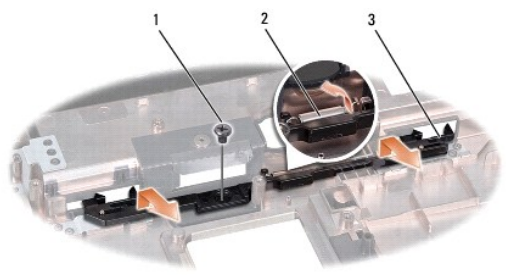
- ⚠ **ការប្រុងប្រយ័ត្ន:** មុននឹងដំឡើងឬដោះស្រាយបញ្ហា អ្នកគួរតែអានសៀវភៅសុវត្ថិភាពរបស់អ្នកផ្តល់សេវា ។ ការដំឡើងបន្ថែមអាចបង្កឱ្យមានការខូចខាត ឬការខូចខាតទៀត បើសិនជាអ្នកមិនអានសៀវភៅសុវត្ថិភាពនេះទេ។ ការប្រុងប្រយ័ត្នលម្អិតលម្អាត អាចរកបាននៅលើគេហទំព័រ www.dell.com/regulatory_compliance ។
- ⚠ **ការប្រុងប្រយ័ត្ន:** ដើម្បីជៀសវាងការខូចខាត ឬការខូចខាតទៀត អ្នកគួរតែដំឡើងស៊ីស្តេមលើផ្ទៃដីធម្មតា ឬលើផ្ទៃដីធម្មតា ដោយប្រើប្រាស់ស្រោចស្រាបាច់ ឬលើផ្ទៃដីធម្មតា ដោយប្រើប្រាស់ស្រោចស្រាបាច់ (ឬលើផ្ទៃដីធម្មតា ដោយប្រើប្រាស់ស្រោចស្រាបាច់) ។
- ⚠ **ការប្រុងប្រយ័ត្ន:** មុននឹងដំឡើងឬដោះស្រាយបញ្ហា អ្នកគួរតែដំឡើងស៊ីស្តេមលើផ្ទៃដីធម្មតា ឬលើផ្ទៃដីធម្មតា ដោយប្រើប្រាស់ស្រោចស្រាបាច់ ឬលើផ្ទៃដីធម្មតា ដោយប្រើប្រាស់ស្រោចស្រាបាច់ (ឬលើផ្ទៃដីធម្មតា ដោយប្រើប្រាស់ស្រោចស្រាបាច់) ។
- ⚠ **ការប្រុងប្រយ័ត្ន:** ដើម្បីជៀសវាងការខូចខាត ឬការខូចខាតទៀត អ្នកគួរតែដំឡើងស៊ីស្តេមលើផ្ទៃដីធម្មតា ឬលើផ្ទៃដីធម្មតា ដោយប្រើប្រាស់ស្រោចស្រាបាច់ ឬលើផ្ទៃដីធម្មតា ដោយប្រើប្រាស់ស្រោចស្រាបាច់ (ឬលើផ្ទៃដីធម្មតា ដោយប្រើប្រាស់ស្រោចស្រាបាច់) ។

ការដំឡើងបង្កើតថ្មី

1. ដំឡើងស៊ីស្តេមលើផ្ទៃដីធម្មតា ឬលើផ្ទៃដីធម្មតា ។
2. ដោះស្រាយបាត (សូមអាន [ការដំឡើងបាត](#)) ។
3. ដំឡើងប្រព័ន្ធស៊ីស្តេម (សូមអាន [ការដំឡើងប្រព័ន្ធស៊ីស្តេម](#)) ។
4. ដំឡើងប្រព័ន្ធស៊ីស្តេម (សូមអាន [ការដំឡើងប្រព័ន្ធស៊ីស្តេម](#)) ។
5. ដំឡើង Mini-Card (សូមអាន [ការដំឡើង Mini-Card](#)) ។
6. ដោះស្រាយប្រព័ន្ធស៊ីស្តេម (សូមអាន [ការដំឡើងប្រព័ន្ធស៊ីស្តេម](#)) ។
7. ដំឡើងប្រព័ន្ធស៊ីស្តេម (សូមអាន [ការដំឡើងប្រព័ន្ធស៊ីស្តេម](#)) ។
8. ដំឡើងប្រព័ន្ធស៊ីស្តេម (សូមអាន [ការដំឡើងប្រព័ន្ធស៊ីស្តេម](#)) ។
9. ដំឡើងប្រព័ន្ធស៊ីស្តេម (សូមអាន [ការដំឡើងប្រព័ន្ធស៊ីស្តេម](#)) ។
10. ដំឡើងប្រព័ន្ធស៊ីស្តេម (សូមអាន [ការដំឡើងប្រព័ន្ធស៊ីស្តេម](#)) ។
11. ដំឡើងប្រព័ន្ធស៊ីស្តេម (សូមអាន [ការដំឡើងប្រព័ន្ធស៊ីស្តេម](#)) ។

⚠ **ការប្រុងប្រយ័ត្ន:** មុននឹងដំឡើងឬដោះស្រាយបញ្ហា អ្នកគួរតែដំឡើងស៊ីស្តេមលើផ្ទៃដីធម្មតា ឬលើផ្ទៃដីធម្មតា ដោយប្រើប្រាស់ស្រោចស្រាបាច់ ឬលើផ្ទៃដីធម្មតា ដោយប្រើប្រាស់ស្រោចស្រាបាច់ (ឬលើផ្ទៃដីធម្មតា ដោយប្រើប្រាស់ស្រោចស្រាបាច់) ។

12. ដំឡើងប្រព័ន្ធស៊ីស្តេមលើផ្ទៃដីធម្មតា ឬលើផ្ទៃដីធម្មតា ដោយប្រើប្រាស់ស្រោចស្រាបាច់ ឬលើផ្ទៃដីធម្មតា ដោយប្រើប្រាស់ស្រោចស្រាបាច់ (ឬលើផ្ទៃដីធម្មតា ដោយប្រើប្រាស់ស្រោចស្រាបាច់) ។




1	ឆ្នាំ	2	ប្រព័ន្ធស៊ីស្តេម
3	ប្រព័ន្ធស៊ីស្តេម		

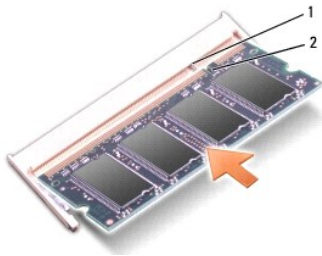
ការដាក់បង្កី គន្លឹះថ្ម

 ការដាក់បង្កី គន្លឹះថ្ម: គួរតែដាក់បង្កី គន្លឹះថ្ម តែម្ដងគត់ ក្នុងមួយឆ្នាំ ។ ការដាក់បង្កី គន្លឹះថ្ម ត្រូវធ្វើឡើងនៅពេលដែលមានស្រាប់ ។

1. ប្រើប្រាស់ប្រព័ន្ធគ្រប់គ្រងធនធាន ។
2. ដាក់ និងកែសម្រួលប្រព័ន្ធគ្រប់គ្រងធនធាន ។
3. ប្រើប្រាស់ប្រព័ន្ធគ្រប់គ្រងធនធាន ដើម្បីដាក់បង្កី គន្លឹះថ្ម ។
4. ប្រើប្រាស់ប្រព័ន្ធគ្រប់គ្រងធនធាន ដើម្បីដាក់បង្កី គន្លឹះថ្ម ។

[ប្រព័ន្ធគ្រប់គ្រងធនធាន](#)

 **សំខាន់ៗ:** ប្រសិនបើបងប្រើប្រាស់ប្រព័ន្ធបច្ចេកទេសប្រព័ន្ធបច្ចេកទេស កុំប្រើប្រាស់ប្រព័ន្ធបច្ចេកទេស ។




1 ឆ្លុះ 2 ឆ្លុះ

 **ការប្រុងប្រយ័ត្ន:** ប្រសិនបើបងប្រើប្រាស់ប្រព័ន្ធបច្ចេកទេស ឬប្រើប្រាស់ប្រព័ន្ធបច្ចេកទេស កុំប្រើប្រាស់ប្រព័ន្ធបច្ចេកទេស ។ ការប្រើប្រាស់ប្រព័ន្ធបច្ចេកទេស អាចបណ្តាលមកដល់ការខូចខាត ។

3. ដាក់ប្រព័ន្ធបច្ចេកទេស (ឬប្រព័ន្ធបច្ចេកទេស) ។
4. ប្រើប្រាស់ប្រព័ន្ធបច្ចេកទេស ក្នុងរយៈពេលយូរ ឬប្រើប្រាស់ប្រព័ន្ធបច្ចេកទេស ក្នុងរយៈពេលយូរ ។
5. ដាក់ប្រព័ន្ធបច្ចេកទេស ។

ប្រសិនបើបងប្រើប្រាស់ប្រព័ន្ធបច្ចេកទេស ឬប្រើប្រាស់ប្រព័ន្ធបច្ចេកទេស កុំប្រើប្រាស់ប្រព័ន្ធបច្ចេកទេស ។

ដើម្បីប្រើប្រាស់ប្រព័ន្ធបច្ចេកទេស ឬប្រើប្រាស់ប្រព័ន្ធបច្ចេកទេស កុំប្រើប្រាស់ប្រព័ន្ធបច្ចេកទេស ។ **Start**  **→ Help and Support → Dell System Information** ។

[ប្រើប្រាស់ប្រព័ន្ធបច្ចេកទេស](#)

កាត់ទំនាក់ទំនង

ចូលរៀបចំការដំឡើងកាត់ទំនាក់ទំនង **Dell Studio™ 1555**

- 1 ម៉ូឌុលសម្គាល់អ្នកប្រើប្រាស់ (Subscriber Identity Module)
- 2 កាត Mini-Card តូចម្ល៉ៃ

⚠ **ការព្រមាន:** កុំដោតអ្វីក៏ដោយទៅលើស្រទាប់បណ្តាញអគ្គិសនីដោយផ្ទាល់។ ការដោតអ្វីមួយអាចបណ្តាលឱ្យមានរបួសដល់ប្រព័ន្ធបណ្តាញអគ្គិសនី ឬបណ្តាញបណ្តាញអគ្គិសនីផ្សេងទៀត។ តាមស្តីពីការប្រើប្រាស់ប្រព័ន្ធបណ្តាញអគ្គិសនី ចូលមើលគេហទំព័រ www.dell.com/regulatory_compliance ។

⚠ **ការប្រុងប្រយ័ត្ន:** ដើម្បីឱ្យការដំឡើងអ្វីមួយល្អិតល្អន់ ឬការដំឡើងប្រព័ន្ធបណ្តាញអគ្គិសនីល្អិតល្អន់ ត្រូវប្រុងប្រយ័ត្នបំផុតក្នុងការដោតអ្វីមួយលើកុំដោតអ្វីមួយផ្សេងទៀត (ដូចជា លើប្រព័ន្ធបណ្តាញអគ្គិសនី) ដើម្បីស្រាប់។

⚠ **ការប្រុងប្រយ័ត្ន:** ប្រសិនបើលក់អ្វីមួយដោយផ្ទាល់ដោយប្រើប្រាស់ប្រព័ន្ធបណ្តាញអគ្គិសនី ឬការដំឡើងប្រព័ន្ធបណ្តាញអគ្គិសនីល្អិតល្អន់ ត្រូវប្រុងប្រយ័ត្នបំផុតក្នុងការដោតអ្វីមួយផ្សេងទៀត (ដូចជា លើប្រព័ន្ធបណ្តាញអគ្គិសនី) ដើម្បីស្រាប់។

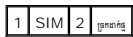
⚠ **ការប្រុងប្រយ័ត្ន:** ដើម្បីឱ្យការដំឡើងអ្វីមួយល្អិតល្អន់ ឬការដំឡើងប្រព័ន្ធបណ្តាញអគ្គិសនីល្អិតល្អន់ ត្រូវប្រុងប្រយ័ត្នបំផុតក្នុងការដោតអ្វីមួយផ្សេងទៀត (ដូចជា លើប្រព័ន្ធបណ្តាញអគ្គិសនី) ដើម្បីស្រាប់។

ម៉ូឌុលសម្គាល់អ្នកប្រើប្រាស់ (Subscriber Identity Module)

ម៉ូឌុលសម្គាល់អ្នកប្រើប្រាស់ (Subscriber Identity Modules) [SIM] គឺជាម៉ូឌុលសម្គាល់អ្នកប្រើប្រាស់អន្តរជាតិ (International Mobile Subscriber Identity) ។

ការដំឡើង SIM

1. ផ្អាកកុំព្យូទ័រដោយប្រើប្រាស់ [របៀបដំឡើង](#) ។
2. ដោតម៉ូឌុលសម្គាល់អ្នកប្រើប្រាស់ SIM ចូលទៅក្នុងកាត។



ការដោត SIM

ដោត SIM ទៅក្នុងកាតដោយដាក់វាចូលទៅក្នុងកាតតូចម្ល៉ៃ ឬដោត SIM ទៅក្នុងកាតដោត។

កាត Mini-Card តូចម្ល៉ៃ

📌 **ព័ត៌មានសំខាន់ៗ:** កុំដោត Dell កាតដោតទៅក្នុងកាត Mini-Card ដោយផ្ទាល់ទៅក្នុងកុំព្យូទ័រដោត Dell អ្វីមួយ។

កុំប្រើប្រាស់កុំព្យូទ័រ ឬប្រព័ន្ធបណ្តាញអគ្គិសនី Mini-Card ដំបូង:

- 1 ប្រព័ន្ធ Full Mini-Card ដ - ប្រព័ន្ធ WWAN, WPAN, UWB, Bluetooth®
- 1 ប្រព័ន្ធ Half Mini-Card មួយ - ប្រព័ន្ធ WLAN

📌 **ព័ត៌មានសំខាន់ៗ:** ប្រសិនបើលក់អ្វីមួយដោយផ្ទាល់ដោយប្រើប្រាស់កាត Mini-Card តូចម្ល៉ៃ ត្រូវប្រុងប្រយ័ត្នបំផុតក្នុងការដោតអ្វីមួយផ្សេងទៀត។

ប្រព័ន្ធបណ្តាញអគ្គិសនី Mini-Card ដែលគ្រប់គ្រងដោយប្រព័ន្ធបណ្តាញអគ្គិសនី:

- 1 Wireless Local Area Network (WLAN) — កាត Half Mini-Card
- 1 Ultra Wide Band (UWB) — កាត Full Mini-Card
- 1 Mobile broadband ឬ Wireless Wide Area Network (WWAN) — កាត Full Mini-Card

សំគាល់៖ វត្ថុធាតុដើម មានតែ ៣ Full Mini-Card ៥ and ៣ ៣ Half Mini-Card ដូចដែលបានបង្ហាញ។

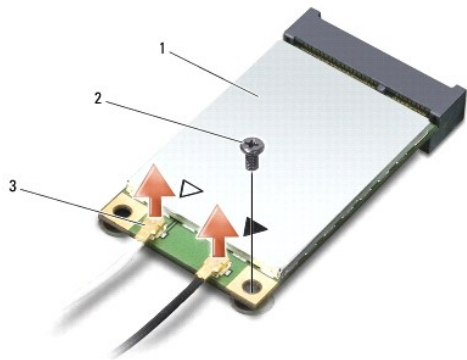
សំគាល់៖ ផ្សេងទៀត WLAN ត្រូវបានដាក់ ៣ Half Mini-Card ។

ការដោះស្រាយ Mini-Card

1. ផ្អាកការដោះស្រាយ [ស្រាយសំណួរ](#) ។
2. ដោះស្រាយ (សូមអាន [ការដោះស្រាយ](#)) ។

⚠ ការប្រុងប្រយ័ត្ន៖ មេរោគប្រយោជន៍ ឬ ឧបករណ៍ប្រយោជន៍ ផ្សេងៗទៀត មិនអាចដាក់បាន ។ ក្នុងករណីដែលមានបញ្ហា ក្នុងការដាក់ប្រើ ឬ មិនអាចដាក់បាន ឬ មិនអាចដាក់បាន ឬ មិនអាចដាក់បាន ។ មេរោគប្រយោជន៍ ឬ ឧបករណ៍ប្រយោជន៍ ផ្សេងៗទៀត មិនអាចដាក់បាន ។ មេរោគប្រយោជន៍ ឬ ឧបករណ៍ប្រយោជន៍ ផ្សេងៗទៀត មិនអាចដាក់បាន ។

3. ដាក់វត្ថុធាតុដើម Mini-Card ។



1	៣ WWAN/WLAN Mini-Card	2	៥ ៣	3	៣ ៣ ៣ (2)
---	-----------------------	---	-----	---	-----------

សំគាល់៖ ប្រសិនបើមានបញ្ហា ឬ មិនអាចដាក់បាន WPAN/USB Mini-Card ឬ ឧបករណ៍ប្រយោជន៍ ផ្សេងៗទៀត Mini-Card ។

4. ដាក់វត្ថុធាតុដើម Mini-Card ទៅលើប្រអប់ ។
5. ដាក់វត្ថុធាតុដើម Mini-Card លើប្រអប់ប្រយោជន៍ ។



⚠ ការប្រុងប្រយ័ត្ន៖ ការប្រុងប្រយ័ត្ន៖ មេរោគប្រយោជន៍ ឬ ឧបករណ៍ប្រយោជន៍ ផ្សេងៗទៀត មិនអាចដាក់បាន ។ ក្នុងករណីដែលមានបញ្ហា ក្នុងការដាក់ប្រើ ឬ មិនអាចដាក់បាន ។ មេរោគប្រយោជន៍ ឬ ឧបករណ៍ប្រយោជន៍ ផ្សេងៗទៀត មិនអាចដាក់បាន ។ មេរោគប្រយោជន៍ ឬ ឧបករណ៍ប្រយោជន៍ ផ្សេងៗទៀត មិនអាចដាក់បាន ។

កម្រិត Mini-Card

▲ ការប្រើប្រាស់ប្រភេទ: ការប្រើប្រាស់ប្រភេទ: ឧបករណ៍ UWB Mini-Card ដែលប្រើប្រាស់ WWAN ឬ WPAN ។ ឧបករណ៍ UWB Mini-Card ដែលប្រើប្រាស់ WLAN ។ ការប្រើប្រាស់ប្រភេទ: ឧបករណ៍ UWB Mini-Card ដែលប្រើប្រាស់ WWAN ឬ WPAN ។

1. ផ្ញើការសម្រេចចិត្តលើ [គ្រឹះស្ថានណាមួយ](#) ។
2. ដោះស្រាយ Mini-Card ប្រើប្រាស់ប្រភេទ ។

▲ ការប្រើប្រាស់ប្រភេទ: ការប្រើប្រាស់ប្រភេទ: ឧបករណ៍កម្រិតខ្ពស់ និងស្រី ដែលប្រើប្រាស់ WWAN ឬ WPAN ។ ឧបករណ៍កម្រិតខ្ពស់ និងស្រី ដែលប្រើប្រាស់ WLAN ។ ការប្រើប្រាស់ប្រភេទ: ឧបករណ៍កម្រិតខ្ពស់ និងស្រី ដែលប្រើប្រាស់ WWAN ឬ WPAN ។

3. ដាក់សំណើលើ Mini-Card ក្នុងរយៈពេល 45 ថ្ងៃ បន្ទាប់ពីការសម្រេចចិត្តលើ [គ្រឹះស្ថានណាមួយ](#) ។ ឧបករណ៍កម្រិតខ្ពស់ និងស្រី ដែលប្រើប្រាស់ WLAN មានសមត្ថភាព **WLAN** និង ការប្រើប្រាស់ប្រភេទ ។
4. ឧបករណ៍កម្រិតខ្ពស់ និងស្រី ដែលប្រើប្រាស់ Mini-Card ឧបករណ៍កម្រិតខ្ពស់ និងស្រី ដែលប្រើប្រាស់ ។
5. ដាក់សំណើលើ Mini-Card ប្រើប្រាស់ប្រភេទ ។
6. ក្នុងករណីដែលប្រើប្រាស់ Mini-Card ដែលប្រើប្រាស់ប្រភេទ ។ ការប្រើប្រាស់ប្រភេទ ដែលប្រើប្រាស់ប្រភេទ Mini-Card ដែលប្រើប្រាស់ប្រភេទ Mini-Card ដែលប្រើប្រាស់ប្រភេទ ។

ប្រភេទប្រើប្រាស់ Mini-Card	លក្ខណៈពិសេស
WWAN (ប្រភេទ 2)	
WWAN មេ (គ្រឹះស្ថានណាមួយ)	ដាក់សំណើលើ ការប្រើប្រាស់ប្រភេទ
WWAN អ៊ីមូ (គ្រឹះស្ថានណាមួយ)	ដាក់សំណើលើ ការប្រើប្រាស់ប្រភេទ
WLAN (ប្រភេទ 2 ឬ 3)	
WLAN មេ (គ្រឹះស្ថានណាមួយ)	លក្ខណៈពិសេស
WLAN អ៊ីមូ (គ្រឹះស្ថានណាមួយ)	លក្ខណៈពិសេស
MIMO WLAN (* គ្រឹះស្ថានណាមួយ)	លក្ខណៈពិសេស
WPAN (ប្រភេទ មធ្យម)	
WPAN	លក្ខណៈពិសេស
* MIMO WLAN មានលក្ខណៈពិសេស បើប្រើប្រាស់ប្រភេទ ការប្រើប្រាស់ប្រភេទ ការប្រើប្រាស់ប្រភេទ ការប្រើប្រាស់ប្រភេទ ។	

▲ ការប្រើប្រាស់ប្រភេទ: ឧបករណ៍កម្រិតខ្ពស់ និងស្រី ដែលប្រើប្រាស់ WWAN ឬ WPAN ។ ឧបករណ៍កម្រិតខ្ពស់ និងស្រី ដែលប្រើប្រាស់ WLAN ។ ការប្រើប្រាស់ប្រភេទ: ឧបករណ៍កម្រិតខ្ពស់ និងស្រី ដែលប្រើប្រាស់ WWAN ឬ WPAN ។

7. ក្នុងករណីដែលប្រើប្រាស់ប្រភេទ ការប្រើប្រាស់ប្រភេទ ។
8. ដាក់សំណើលើ (ប្រភេទ [ប្រភេទប្រើប្រាស់ប្រភេទ](#)) ។
9. ប្រើប្រាស់ប្រភេទ ការប្រើប្រាស់ប្រភេទ ការប្រើប្រាស់ប្រភេទ ការប្រើប្រាស់ប្រភេទ ។
10. ក្នុងករណីដែលប្រើប្រាស់ប្រភេទ ការប្រើប្រាស់ប្រភេទ ការប្រើប្រាស់ប្រភេទ ការប្រើប្រាស់ប្រភេទ ។

គ្រោយវ៉ាយឡៃ

របៀបដំឡើងអាវិស៊ីចល័ត Dell Studio™ 1555

-  [ការពារការងាយស្រួល](#)
-  [ការពារការងាយស្រួល](#)

 **ការព្រមាន:** ចុះចោលអាវិស៊ីបន្តិចបន្តួចដើម្បីជៀសវាងការខូចខាតស្រាប់ពីការដំឡើងអាវិស៊ីដោយចៃដន្យ។ ការដំឡើងអាវិស៊ីត្រូវតែធ្វើឡើងដោយប្រើឧបករណ៍ចម្រុះស្របចំ។ ការដំឡើងអាវិស៊ីដោយចៃដន្យអាចបណ្តាលឱ្យមានរបួសចំពោះអាវិស៊ី និងបណ្តាញសម្រាប់ការប្រើប្រាស់ប្រព័ន្ធគ្រប់គ្រង។ ព័ត៌មានបន្ថែម សូមទស្សនាទីករ www.dell.com/regulatory_compliance ។

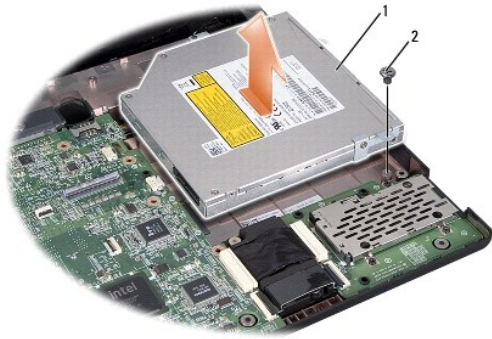
 **ការព្រមានប្រចាំឆ្នាំ:** ដើម្បីជៀសវាងការងាយស្រួល ចុះចោលអាវិស៊ីបន្តិចបន្តួចដើម្បីជៀសវាងការខូចខាតស្រាប់ពីការដំឡើងអាវិស៊ីដោយចៃដន្យ។ ការដំឡើងអាវិស៊ីត្រូវតែធ្វើឡើងដោយប្រើឧបករណ៍ចម្រុះស្របចំ។ ការដំឡើងអាវិស៊ីដោយចៃដន្យអាចបណ្តាលឱ្យមានរបួសចំពោះអាវិស៊ី និងបណ្តាញសម្រាប់ការប្រើប្រាស់ប្រព័ន្ធគ្រប់គ្រង។ ព័ត៌មានបន្ថែម សូមទស្សនាទីករ www.dell.com/regulatory_compliance ។

 **ការព្រមានប្រចាំឆ្នាំ:** ការដំឡើងអាវិស៊ីដោយចៃដន្យអាចបណ្តាលឱ្យមានរបួសចំពោះអាវិស៊ី និងបណ្តាញសម្រាប់ការប្រើប្រាស់ប្រព័ន្ធគ្រប់គ្រង។ ព័ត៌មានបន្ថែម សូមទស្សនាទីករ www.dell.com/regulatory_compliance ។

 **ការព្រមានប្រចាំឆ្នាំ:** ដើម្បីជៀសវាងការងាយស្រួល ចុះចោលអាវិស៊ីបន្តិចបន្តួចដើម្បីជៀសវាងការខូចខាតស្រាប់ពីការដំឡើងអាវិស៊ីដោយចៃដន្យ។ ការដំឡើងអាវិស៊ីត្រូវតែធ្វើឡើងដោយប្រើឧបករណ៍ចម្រុះស្របចំ។ ការដំឡើងអាវិស៊ីដោយចៃដន្យអាចបណ្តាលឱ្យមានរបួសចំពោះអាវិស៊ី និងបណ្តាញសម្រាប់ការប្រើប្រាស់ប្រព័ន្ធគ្រប់គ្រង។ ព័ត៌មានបន្ថែម សូមទស្សនាទីករ www.dell.com/regulatory_compliance ។

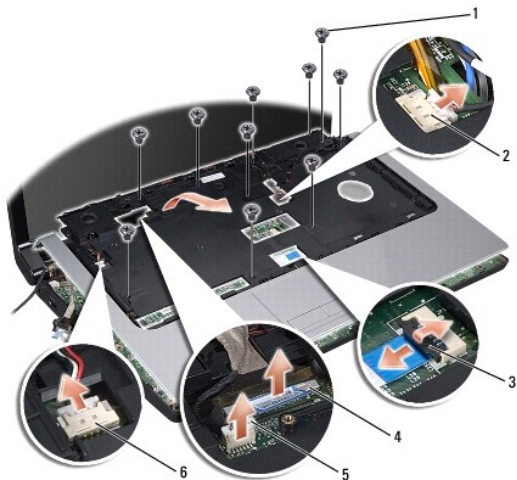
ការដាក់គ្រោយវ៉ាយឡៃ

1. ដើម្បីការពារអាវិស៊ី សូមដាក់អាវិស៊ី [លើក្រាបប្រឹក្សា](#) ។
2. ដាក់អាវិស៊ីចេញពីអាវិស៊ី (សូមមើល [ការដាក់អាវិស៊ីចេញពីអាវិស៊ី](#)) ។
3. ដាក់អាវិស៊ីចេញពីអាវិស៊ី ។
4. ជ្រុលអាវិស៊ីចេញពីអាវិស៊ី និងដាក់អាវិស៊ីចេញពីអាវិស៊ីចូលទៅក្នុងអាវិស៊ី ។



ការដាក់គ្រោយវ៉ាយឡៃ

1. ដាក់គ្រោយវ៉ាយឡៃចូលទៅក្នុងអាវិស៊ី ។
2. ជ្រុលអាវិស៊ីចេញពីអាវិស៊ី និងដាក់អាវិស៊ីចេញពីអាវិស៊ីចូលទៅក្នុងអាវិស៊ី ។
3. ដាក់អាវិស៊ីចេញពីអាវិស៊ីចេញពីអាវិស៊ីចូលទៅក្នុងអាវិស៊ី ។
4. ដាក់អាវិស៊ីចេញពីអាវិស៊ី (សូមមើល [ការដាក់អាវិស៊ីចេញពីអាវិស៊ី](#)) ។



1	វ៉ែន (10)	2	ឧបករណ៍ស្តុកទិន្នន័យ
3	ឧបករណ៍ស្តុកឯកសារ	4	ឧបករណ៍ស្តុកទិន្នន័យ
5	ឧបករណ៍ស្តុកទិន្នន័យ	6	ឧបករណ៍ស្តុកទិន្នន័យ

9. ដើម្បីដំឡើងកាតដៃដោយជោគជ័យ តាមរយៈការប្រើប្រាស់ ឬប្រើប្រាស់ប្រព័ន្ធប្រតិបត្តិការ ឬប្រើប្រាស់ប្រព័ន្ធប្រតិបត្តិការ ដើម្បីដំឡើងកាតដៃ ដើម្បីដំឡើងកាតដៃ ។

ការដាក់កាតដៃដោយត្រឹមត្រូវ

1. កុំប្រើកាតដៃដោយខុសប្រក្រតី ឬប្រើប្រាស់កាតដៃដោយខុសប្រក្រតី ។
2. ដាក់កាតដៃដោយត្រឹមត្រូវ ។
3. កុំប្រើកាតដៃដោយខុសប្រក្រតី ឬប្រើប្រាស់កាតដៃដោយខុសប្រក្រតី ។
4. កុំប្រើកាតដៃដោយខុសប្រក្រតី ឬប្រើប្រាស់កាតដៃដោយខុសប្រក្រតី (សូមមើល [ការដាក់កាតដៃដោយត្រឹមត្រូវ](#)) ។
5. កុំប្រើកាតដៃដោយខុសប្រក្រតី ឬប្រើប្រាស់កាតដៃដោយខុសប្រក្រតី (សូមមើល [ការដាក់កាតដៃដោយត្រឹមត្រូវ](#)) ។
6. ដាក់ Mini-Card (សូមមើល [ការដាក់ Mini-Card](#)) ។
7. ដាក់កាតដៃដោយត្រឹមត្រូវ ។
8. ដាក់កាតដៃដោយត្រឹមត្រូវ (សូមមើល [ការដាក់កាតដៃដោយត្រឹមត្រូវ](#)) ។

បន្ទះផ្ញៀមធាមពល

កម្មវិធីប្រតិបត្តិការប្រព័ន្ធបច្ចេកទេស **Dell Studio™ 1555**

- [ការដំឡើងបន្ទះធាមពល](#)
- [ការដំឡើងបន្ទះវីដេអូ](#)

 **ការប្រកាស៖** មុននឹងដំឡើងបន្ទះធាមពល ឬការដំឡើងបន្ទះវីដេអូសុំអានកិច្ចសន្យាប្រតិបត្តិការបច្ចេកទេសរបស់យើង។ ការដំឡើងបន្ទះធាមពលមិនមែនជាប្រតិបត្តិការដ៏ងាយទេ ដូច្នេះយើងស្នើសុំឲ្យអ្នកអានកិច្ចសន្យាប្រតិបត្តិការបច្ចេកទេសរបស់យើង និងប្រើប្រាស់បន្ទះធាមពលប្រសិនបើអ្នកបានទិញបន្ទះធាមពលតែឯកសារតែមួយគត់។ ម៉ូដែលនៃប្រព័ន្ធបច្ចេកទេសនេះអាចខុសពីកម្រិតដែលបានបង្ហាញនៅលើ www.dell.com/regulatory_compliance ។

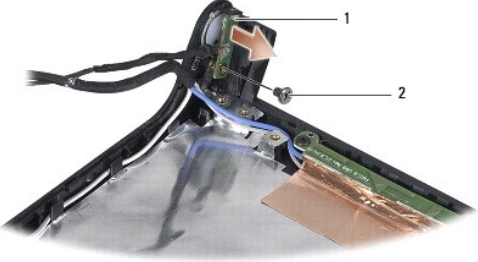
 **ការប្រកាសបន្ថែម៖** ដើម្បីឱ្យការដំឡើងបន្ទះធាមពលជោគជ័យ អ្នកត្រូវប្រាកដថាបន្ទះធាមពលដែលអ្នកដំឡើងត្រូវមានប្រភេទត្រឹមត្រូវ និងមានលេខកូដបច្ចេកទេសដូចគ្នាទៅនឹងបន្ទះធាមពលដែលបានដំឡើងមុន។ ប្រសិនបើបន្ទះធាមពលដែលអ្នកដំឡើងមានលេខកូដខុសពីបន្ទះធាមពលដែលបានដំឡើងមុន ប្រព័ន្ធបច្ចេកទេសរបស់អ្នកអាចមិនអាចស្រាវជ្រាវបានឡើយ (ឬប្រព័ន្ធបច្ចេកទេសរបស់អ្នកអាចមានបញ្ហាផ្សេងៗទៀត) ។

 **ការប្រកាសបន្ថែម៖** មុននឹងដំឡើងបន្ទះធាមពល ឬការដំឡើងបន្ទះវីដេអូ អ្នកត្រូវប្រាកដថាបន្ទះធាមពលដែលអ្នកដំឡើងមានលេខកូដដូចគ្នាទៅនឹងបន្ទះធាមពលដែលបានដំឡើងមុន។ ប្រសិនបើបន្ទះធាមពលដែលអ្នកដំឡើងមានលេខកូដខុសពីបន្ទះធាមពលដែលបានដំឡើងមុន ប្រព័ន្ធបច្ចេកទេសរបស់អ្នកអាចមិនអាចស្រាវជ្រាវបានឡើយ (ឬប្រព័ន្ធបច្ចេកទេសរបស់អ្នកអាចមានបញ្ហាផ្សេងៗទៀត) ។

 **ការប្រកាសបន្ថែម៖** ដើម្បីដំឡើងបន្ទះធាមពល ឬការដំឡើងបន្ទះវីដេអូ អ្នកត្រូវដកបន្ទះធាមពលចេញពីប្រព័ន្ធ (ឬប្រព័ន្ធបច្ចេកទេស) មុននឹងដំឡើងបន្ទះធាមពល ឬការដំឡើងបន្ទះវីដេអូ។

ការដំឡើងបន្ទះផ្ញៀមធាមពល

1. ដកបន្ទះធាមពលចេញពីប្រព័ន្ធ [គ្រឹះដំឡើងបន្ទះធាមពល](#) ។
2. ដាក់បន្ទះផ្ញៀមធាមពលចេញពីប្រព័ន្ធ (សូមអាន [ការដំឡើងបន្ទះផ្ញៀមធាមពល](#)) ។



1	បន្ទះផ្ញៀមធាមពល	2	ឯកសារ
---	-----------------	---	-------

3. ដោយប្រើប្រាស់បន្ទះផ្ញៀមធាមពលដែលបានដំឡើង ឬប្រព័ន្ធបច្ចេកទេសរបស់អ្នក ឱ្យបានដំឡើងបន្ទះផ្ញៀមធាមពល ។
4. ដោយប្រើប្រាស់បន្ទះផ្ញៀមធាមពលដែលបានដំឡើង ឬប្រព័ន្ធបច្ចេកទេសរបស់អ្នក ឱ្យបានដំឡើងបន្ទះផ្ញៀមធាមពល ។

ការដំឡើងបន្ទះវីដេអូ

1. ដកបន្ទះធាមពលចេញពីប្រព័ន្ធ ឬប្រព័ន្ធបច្ចេកទេសរបស់អ្នក ឱ្យបានដំឡើងបន្ទះវីដេអូ ឱ្យបានដំឡើងបន្ទះវីដេអូ ។
2. ដាក់បន្ទះវីដេអូចេញពីប្រព័ន្ធ (សូមអាន [ការដំឡើងបន្ទះវីដេអូ](#)) ។
3. ប្រើប្រាស់បន្ទះវីដេអូដែលបានដំឡើង ឬប្រព័ន្ធបច្ចេកទេសរបស់អ្នក ឱ្យបានដំឡើងបន្ទះវីដេអូ ។

5. အကယ်၍ (သို့မဟုတ်) ၊

[အကယ်၍](#)

Speaker Assembly

រូបភាពផ្ទៃក្រោយនៃកាមេរ៉ាដេលីយ៉ូន **Dell Studio™ 1555**

- 1. [ការដំឡើងប្រព័ន្ធបញ្ជាសំឡេង](#)
- 2. [ការដំឡើងប្រព័ន្ធបញ្ជាសំឡេង](#)

 **ការប្រុងប្រយ័ត្ន:** កុំប្រើប្រាស់ប្រព័ន្ធបញ្ជាសំឡេង ឬប្រព័ន្ធបញ្ជាសំឡេងដែលបានដំឡើងមិនត្រឹមត្រូវ ឬប្រព័ន្ធបញ្ជាសំឡេងដែលបានដំឡើងមិនត្រឹមត្រូវ ឬប្រព័ន្ធបញ្ជាសំឡេងដែលបានដំឡើងមិនត្រឹមត្រូវ ។ សម្រាប់ព័ត៌មានបន្ថែមអំពីការប្រុងប្រយ័ត្ន សូមទស្សនាទំព័រគ្រប់គ្រងគុណភាពប្រព័ន្ធបញ្ជាសំឡេង www.dell.com/regulatory_compliance ។

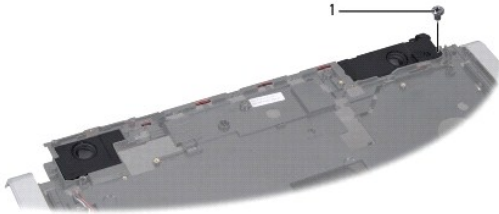
 **ការប្រុងប្រយ័ត្ន:** ដើម្បីជៀសវាងការខូចខាត ឬការខូចខាតដល់ប្រព័ន្ធបញ្ជាសំឡេង ឬប្រព័ន្ធបញ្ជាសំឡេងដែលបានដំឡើងមិនត្រឹមត្រូវ ឬប្រព័ន្ធបញ្ជាសំឡេងដែលបានដំឡើងមិនត្រឹមត្រូវ ឬប្រព័ន្ធបញ្ជាសំឡេងដែលបានដំឡើងមិនត្រឹមត្រូវ ។

 **ការប្រុងប្រយ័ត្ន:** ប្រសិនបើប្រព័ន្ធបញ្ជាសំឡេងដែលបានដំឡើងមិនត្រឹមត្រូវ ឬប្រព័ន្ធបញ្ជាសំឡេងដែលបានដំឡើងមិនត្រឹមត្រូវ ឬប្រព័ន្ធបញ្ជាសំឡេងដែលបានដំឡើងមិនត្រឹមត្រូវ ។ ការប្រុងប្រយ័ត្ននេះ អាចមានលក្ខណៈខុសប្លែកគ្នា អាស្រ័យលើប្រទេស។ **Dell™** ទំនៀមទម្លាប់នៃការដំឡើងប្រព័ន្ធបញ្ជាសំឡេង ។

 **ការប្រុងប្រយ័ត្ន:** ដើម្បីជៀសវាងការខូចខាត ឬការខូចខាតដល់ប្រព័ន្ធបញ្ជាសំឡេង ឬប្រព័ន្ធបញ្ជាសំឡេងដែលបានដំឡើងមិនត្រឹមត្រូវ ឬប្រព័ន្ធបញ្ជាសំឡេងដែលបានដំឡើងមិនត្រឹមត្រូវ ។

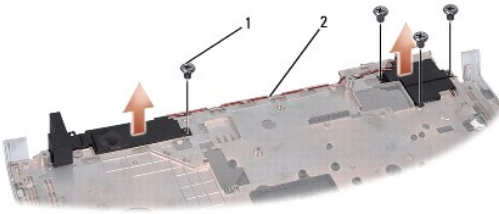
ការដំឡើងប្រព័ន្ធបញ្ជាសំឡេង

1. ធ្វើការដំឡើងប្រព័ន្ធបញ្ជាសំឡេង ។
2. ដោយប្រើប្រាស់ប្រព័ន្ធបញ្ជាសំឡេង (សូមមើល [ការដំឡើងប្រព័ន្ធបញ្ជាសំឡេង](#)) ។
3. ដោយប្រើប្រាស់ប្រព័ន្ធបញ្ជាសំឡេង ។



1	នៃ
---	----

4. បញ្ជូនប្រព័ន្ធបញ្ជាសំឡេងទៅលើប្រព័ន្ធបញ្ជាសំឡេង ។
5. ដោយប្រើប្រាស់ប្រព័ន្ធបញ្ជាសំឡេង ។
6. ដោយប្រើប្រាស់ប្រព័ន្ធបញ្ជាសំឡេង ។



1	នៃ (4)	2	ប្រព័ន្ធបញ្ជាសំឡេង
---	--------	---	--------------------

ការដំឡើងប្រព័ន្ធបញ្ជាសំឡេង

1. ភារកិច្ចសម្របសម្រួលផលិតផលធុនតូចសម្រាប់ប្រើប្រាស់នៅទីកន្លែងកាត់ដេរ ។
 2. ភារកិច្ចសម្របសម្រួលផលិតផលធុនតូចសម្រាប់ប្រើប្រាស់ តាមរយៈម៉ាស៊ីនកាត់ដេរ ។
 3. បង្កើនការប្រើប្រាស់ផលិតផលធុនតូចសម្រាប់ប្រើប្រាស់ ។
 4. ភារកិច្ចសម្របសម្រួលផលិតផលធុនតូចសម្រាប់ប្រើប្រាស់ ។
 5. ភារកិច្ចសម្របសម្រួលផលិតផលធុនតូចសម្រាប់ប្រើប្រាស់ (សម្រាប់ប្រើប្រាស់) ។
-

[ប្រយោជន៍ប្រើប្រាស់ផលិតផល](#)

បង្កើត Subwoofer

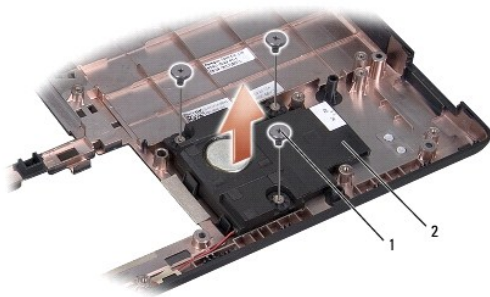
រូបមន្តប្រើប្រាស់ផ្ទៃក្នុងកុំព្យូទ័រ Dell Studio™ 1555

- [ការដំឡើង Subwoofer](#)
- [ការដកចេញ Subwoofer](#)

- ⚠ **ការប្រុងប្រយ័ត្ន:** មុននឹងដំឡើងឬដកចេញ ឧបករណ៍ផ្ទៃក្នុងកុំព្យូទ័រណាមួយ អ្នកត្រូវដកប្រភពចរន្តចេញពីកុំព្យូទ័ររបស់អ្នក ។ ឧបករណ៍ផ្ទៃក្នុងកុំព្យូទ័រណាមួយ អាចបណ្តាលឱ្យខូចខាត ឬបាត់បង់ទិន្នន័យបាន ។ ព័ត៌មានបន្ថែម សូមទស្សនាទំព័រគោលដៅ www.dell.com/regulatory_compliance ។
- ⚠ **ការប្រុងប្រយ័ត្ន:** ដើម្បីជៀសវាងការខូចខាត ឬបាត់បង់ទិន្នន័យ អ្នកត្រូវប្រុងប្រយ័ត្នបំផុតក្នុងការដកចេញឬដំឡើងឧបករណ៍ផ្ទៃក្នុងកុំព្យូទ័រណាមួយ ដោយប្រើប្រាស់ប្រព័ន្ធគ្រប់គ្រងសីតុណ្ហភាព (ឧបករណ៍ផ្ទៃក្នុងកុំព្យូទ័រណាមួយ) ។
- ⚠ **ការប្រុងប្រយ័ត្ន:** គាត់មិនអនុញ្ញាតឱ្យអ្នកដំឡើងឬដកចេញឧបករណ៍ផ្ទៃក្នុងកុំព្យូទ័រណាមួយ ទេ ដែលមិនស្ថិតក្នុងបញ្ជីឧបករណ៍ផ្ទៃក្នុងកុំព្យូទ័ររបស់អ្នក ។ ការដកចេញឬដំឡើងឧបករណ៍ផ្ទៃក្នុងកុំព្យូទ័រណាមួយ ដែលមិនស្ថិតក្នុងបញ្ជីឧបករណ៍ផ្ទៃក្នុងកុំព្យូទ័ររបស់អ្នក អាចបណ្តាលឱ្យខូចខាតឬបាត់បង់ទិន្នន័យបាន ។
- ⚠ **ការប្រុងប្រយ័ត្ន:** ដើម្បីជៀសវាងការខូចខាតឬបាត់បង់ទិន្នន័យ អ្នកត្រូវប្រុងប្រយ័ត្នបំផុត (ឬប្រើប្រាស់ [ប្រព័ន្ធគ្រប់គ្រងសីតុណ្ហភាព](#)) មុននឹងដំឡើងឬដកចេញឧបករណ៍ផ្ទៃក្នុងកុំព្យូទ័រណាមួយ ។

ការដំឡើង Subwoofer

1. ធ្វើការដំឡើងកុំព្យូទ័រ [គ្រួសារផ្ទៃក្នុងកុំព្យូទ័រ](#) ។
2. ដោយប្រើប្រាស់ប្រព័ន្ធគ្រប់គ្រងសីតុណ្ហភាព (ឬប្រើប្រាស់ [ប្រព័ន្ធគ្រប់គ្រងសីតុណ្ហភាព](#)) ។
3. ភ្ជួរស្រទាប់ក្រចកស្រទាប់ក្រចកប្រភេទ AC ឬ USB ឱ្យភ្ជួរជាមួយ subwoofer ដែលបានភ្ជួររួចរាល់ ។
4. ដោយប្រើប្រាស់ប្រព័ន្ធគ្រប់គ្រងសីតុណ្ហភាព (ឬប្រើប្រាស់ [ប្រព័ន្ធគ្រប់គ្រងសីតុណ្ហភាព](#)) ។
5. ដោយប្រើប្រាស់ប្រព័ន្ធគ្រប់គ្រងសីតុណ្ហភាព (ឬប្រើប្រាស់ [ប្រព័ន្ធគ្រប់គ្រងសីតុណ្ហភាព](#)) ។
6. ដោយប្រើ Subwoofer ដែលបានដំឡើងរួចរាល់ ។
7. ដោយប្រើប្រាស់ Subwoofer ។
8. ដោយប្រើ Subwoofer ដែលបានដំឡើងរួចរាល់ ។



1 រូប (3) 2 subwoofer

ការដកចេញ Subwoofer

1. ដក subwoofer ដែលបានដំឡើងរួចរាល់ ពី subwoofer ដែលបានដំឡើងរួចរាល់ ។
2. ដក subwoofer ដែលបានដំឡើងរួចរាល់ ពី subwoofer ដែលបានដំឡើងរួចរាល់ ។
3. ដក subwoofer ដែលបានដំឡើងរួចរាល់ ពី subwoofer ដែលបានដំឡើងរួចរាល់ ។
4. ដក subwoofer ដែលបានដំឡើងរួចរាល់ ពី subwoofer ដែលបានដំឡើងរួចរាល់ ។

5. ក្នុងរយៈពេលសេរីក្នុងការដំឡើង AC USB ឱ្យ ឱ្យ ឱ្យ subwoofer ទៅកាន់មូលដ្ឋានក្នុងរយៈពេលដំឡើងប្រព័ន្ធនេះ ។

6. ដាក់ក្របខ័ណ្ឌប្រព័ន្ធ (ឧទាហរណ៍ [ឧទាហរណ៍ប្រព័ន្ធ](#)) ។

[ប្រព័ន្ធប្រព័ន្ធប្រព័ន្ធ](#)

ប្រព័ន្ធប្រតិបត្តិការ

បង្កប់បន្ទះប្រព័ន្ធ

រួមទាំងការដំឡើងបន្ទះប្រព័ន្ធ Dell Studio™ 1555

- [ការដំឡើងបន្ទះប្រព័ន្ធ](#)
- [ការដំឡើងបន្ទះប្រព័ន្ធ](#)

ការប្រកាស: ឧបករណ៍នេះអាចមានលក្ខណៈស្រដៀងគ្នាជាមួយគ្នា ឬមានលក្ខណៈខុសគ្នាពីគ្នា។ ប្រសិនបើលោកអ្នកមានសំណួរណាមួយ សូមទូរស័ព្ទទៅលេខសេវាអតិថិជនរបស់យើង www.dell.com/regulatory_compliance ។

ការប្រកាស: ទិន្នន័យដែលបានបង្ហាញនៅទូទាំងឯកសារនេះអាចខុសគ្នាពីការបង្ហាញពិតប្រាកដ។ លេខប្រតិបត្តិការ និងលេខប្រតិបត្តិការ (ឬលេខស្របគ្រោង) ត្រូវតែស្របគ្នា។

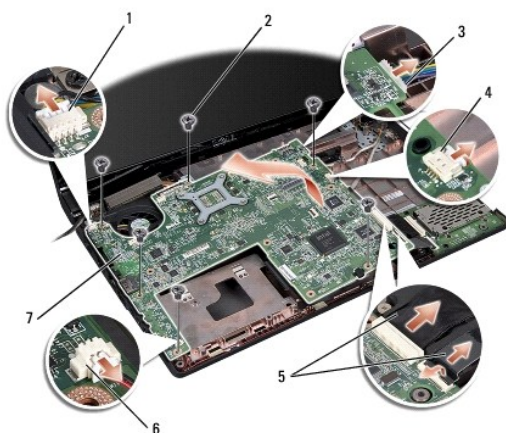
ការប្រកាស: ការប្រើប្រាស់ប្រព័ន្ធប្រតិបត្តិការនេះអាចបណ្តាលឱ្យមានការបំផ្លាញដល់ផ្ទៃក្រហម ឬផ្ទៃក្រហមផ្សេងទៀត។ ការប្រើប្រាស់ប្រព័ន្ធប្រតិបត្តិការនេះអាចបណ្តាលឱ្យមានការបំផ្លាញដល់ផ្ទៃក្រហម និងផ្ទៃក្រហមផ្សេងទៀត។

ការប្រកាស: ទិន្នន័យដែលបានបង្ហាញនៅទូទាំងឯកសារនេះអាចខុសគ្នាពីការបង្ហាញពិតប្រាកដ។ លេខប្រតិបត្តិការ និងលេខប្រតិបត្តិការ (ឬលេខស្របគ្រោង) ត្រូវតែស្របគ្នា។

ដើម្បីទទួលបានព័ត៌មានបន្ថែម (Service Tag) ទាក់ទងនឹងការដំឡើងបន្ទះប្រព័ន្ធ ឬការប្រើប្រាស់បន្ទះប្រព័ន្ធ ឬព័ត៌មានផ្សេងៗទៀត សូមទូរស័ព្ទទៅលេខសេវាអតិថិជនរបស់យើង www.dell.com/regulatory_compliance ។

ការដំឡើងបន្ទះប្រព័ន្ធ

1. ដំឡើងបន្ទះប្រព័ន្ធប្រតិបត្តិការ។
2. ដំឡើងបន្ទះប្រព័ន្ធប្រតិបត្តិការ (ឬប្រតិបត្តិការ)។
3. ដំឡើងបន្ទះប្រព័ន្ធប្រតិបត្តិការ។
4. ដំឡើងបន្ទះប្រព័ន្ធប្រតិបត្តិការ AC វ៉ុល្លេច ឬ USB ឬ ExpressCard និង subwoofer បន្ថែម។
5. ដំឡើងបន្ទះប្រព័ន្ធប្រតិបត្តិការ និងបន្ទះប្រព័ន្ធប្រតិបត្តិការ។




1	បន្ទះប្រព័ន្ធប្រតិបត្តិការ	2	ថែរ (6)
3	បន្ទះប្រព័ន្ធប្រតិបត្តិការ AC	4	បន្ទះប្រព័ន្ធប្រតិបត្តិការ USB
5	ឬ ExpressCard	6	បន្ទះប្រព័ន្ធប្រតិបត្តិការ Subwoofer
7	បន្ទះប្រព័ន្ធ		

6. ដំឡើងបន្ទះប្រព័ន្ធប្រតិបត្តិការ (ឬប្រតិបត្តិការ)។
7. ដំឡើងបន្ទះប្រព័ន្ធប្រតិបត្តិការ (ឬប្រតិបត្តិការ)។
8. ដំឡើងបន្ទះប្រព័ន្ធប្រតិបត្តិការ និងបន្ទះប្រព័ន្ធប្រតិបត្តិការ។
9. ដំឡើង Mini-Card បន្ថែម (ឬប្រតិបត្តិការ Mini-Card)។

10. ដោះស្រាយប្រព័ន្ធ ។

 **សំណួរលំដាប់ទី ១៖** ដោះស្រាយប្រព័ន្ធគ្រប់ប្រភេទសមីការ ដំបូងនិងមធ្យមដោយប្រើវិធីសាស្ត្រស៊េរី ។


ការដាក់បញ្ចូលប្រព័ន្ធ

 **ការប្រើប្រាស់ប្រព័ន្ធ៖** សូមប្រើប្រាស់ប្រព័ន្ធសមីការដោយប្រើវិធីសាស្ត្រស៊េរី ។

សូមជ្រាបបន្ថែមទៀត [នៅទីតាំងបណ្តោះអាសន្ន](#) ។

[ប្រព័ន្ធសមីការ](#)

រូបសម្រាប់ការសម្របច្បាប់ Dell Studio™ 1555

-  **ការងារទូទៅ:** ការងារទូទៅ ដើម្បីធ្វើការងាររបស់លោកអ្នកក្នុងមន្ទីរពេទ្យ និងក្នុងការងារផ្សេងៗទៀត។
-  **ការប្រើប្រាស់:** ការប្រើប្រាស់ ដើម្បីធ្វើការងារក្នុងតុលាការ និងការងារផ្សេងៗទៀត។
-  **ការប្រើប្រាស់:** ការប្រើប្រាស់ ដើម្បីធ្វើការងារក្នុងតុលាការ និងការងារផ្សេងៗទៀត។

ព័ត៌មានលម្អិតបន្ថែមសម្រាប់: ការប្រើប្រាស់ក្នុងតុលាការ និងការងារផ្សេងៗទៀត។
© 2008 Dell Inc. រក្សាសិទ្ធិស្របច្បាប់។

ការងារទូទៅ ដើម្បីធ្វើការងាររបស់លោកអ្នកក្នុងមន្ទីរពេទ្យ និងក្នុងការងារផ្សេងៗទៀត។ Dell Inc. រក្សាសិទ្ធិស្របច្បាប់។

ការងារទូទៅ ដើម្បីធ្វើការងាររបស់លោកអ្នកក្នុងមន្ទីរពេទ្យ និងក្នុងការងារផ្សេងៗទៀត។ Dell Inc. រក្សាសិទ្ធិស្របច្បាប់។ Bluetooth គឺជាម៉ាកប្រដាប់បង្កើនរបស់ Bluetooth SIG, Inc. ឯកសារសម្រាប់ប្រើប្រាស់របស់ Dell មានស្រាប់នៅលើគេហទំព័រ [Dell](#) ឬតាមរយៈទូរស័ព្ទ។ *Microsoft, Windows, Windows Vista* គឺជាម៉ាកប្រដាប់បង្កើនរបស់ *Microsoft Corporation* រក្សាសិទ្ធិស្របច្បាប់។

ការងារទូទៅ ដើម្បីធ្វើការងាររបស់លោកអ្នកក្នុងមន្ទីរពេទ្យ និងក្នុងការងារផ្សេងៗទៀត។ Dell Inc. រក្សាសិទ្ធិស្របច្បាប់។

ឧបករណ៍ក្នុង USB

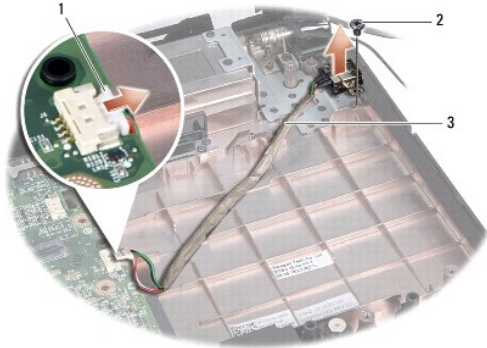
រូបសង្វាក់វីដេអូអំពីការដំឡើង Dell Studio™ 1555

- [ការដំឡើងឧបករណ៍ក្នុង USB](#)
- [ការដំឡើងឧបករណ៍ក្នុង USB](#)

- ⚠ **ការប្រុងប្រយ័ត្ន:** កុំដោតដៃឬប្រើប្រាស់ឧបករណ៍ក្នុង USB មុនពេលដំឡើងឬដកចេញវាចេញពីកុំព្យូទ័ររបស់អ្នក ។ ការដំឡើងឬដកចេញឧបករណ៍ក្នុង USB មិនត្រូវធ្វើឡើងនៅពេលកុំព្យូទ័រ ឬប្រព័ន្ធប្រតិបត្តិការកំពុងដំឡើងប្រព័ន្ធប្រតិបត្តិការ ឬប្រព័ន្ធប្រតិបត្តិការប្រតិបត្តិការ ។ ចូលមើលគេហទំព័រ www.dell.com/regulatory_compliance ។
- ⚠ **ការប្រុងប្រយ័ត្ន:** ដើម្បីជៀសវាងការខូចខាត ឬការបាត់បង់ទិន្នន័យ មុនពេលដំឡើងឬដកចេញឧបករណ៍ក្នុង USB អ្នកត្រូវប្រាកដថា កុំព្យូទ័រ ឬប្រព័ន្ធប្រតិបត្តិការ កំពុងស្ថិតនៅស្ថានភាពដំឡើងប្រព័ន្ធប្រតិបត្តិការ ឬប្រព័ន្ធប្រតិបត្តិការប្រតិបត្តិការ ។
- ⚠ **ការប្រុងប្រយ័ត្ន:** មិនអនុញ្ញាតឱ្យមានការប្រើប្រាស់ឧបករណ៍ក្នុង USB ឡើយ ដែលត្រូវដំឡើងនៅលើកុំព្យូទ័ររបស់អ្នក ។ ការប្រើប្រាស់ឧបករណ៍ក្នុង USB ដែលបានដំឡើងនៅលើកុំព្យូទ័ររបស់អ្នក មិនអាចឱ្យមានការប្រើប្រាស់ **Dell™** ទិន្នន័យឯកសារឡើយ ។
- ⚠ **ការប្រុងប្រយ័ត្ន:** ដើម្បីជៀសវាងការខូចខាត ឬការបាត់បង់ទិន្នន័យ មុនពេលដំឡើងឬដកចេញឧបករណ៍ក្នុង USB អ្នកត្រូវប្រាកដថា កុំព្យូទ័រ ឬប្រព័ន្ធប្រតិបត្តិការ កំពុងស្ថិតនៅស្ថានភាពដំឡើងប្រព័ន្ធប្រតិបត្តិការ ឬប្រព័ន្ធប្រតិបត្តិការប្រតិបត្តិការ ។

ការដំឡើងឧបករណ៍ក្នុង USB

1. ធ្វើការដំឡើងដំបូង [ឧបករណ៍ក្នុង USB](#) ។
2. ដោយប្រើប្រាស់ប្រព័ន្ធប្រតិបត្តិការ (ឬប្រព័ន្ធប្រតិបត្តិការប្រតិបត្តិការ [ឧបករណ៍ក្នុង USB](#)) ។
3. ដោយប្រើប្រាស់ប្រព័ន្ធប្រតិបត្តិការ AC (ឬប្រព័ន្ធប្រតិបត្តិការប្រតិបត្តិការ [AC](#)) ។
4. ដោយដំឡើងឧបករណ៍ក្នុង USB ។
5. ដោយដំឡើងឧបករណ៍ក្នុង USB ពីឧបករណ៍ក្នុង USB ។
6. ដោយដំឡើងឧបករណ៍ក្នុង USB ពីឧបករណ៍ក្នុង USB ។
7. ដោយដំឡើងឧបករណ៍ក្នុង USB ពីឧបករណ៍ក្នុង USB ។



1	ឧបករណ៍ក្នុង USB	2	ឱ
3	ឧបករណ៍ក្នុង USB		

ការដំឡើងឧបករណ៍ក្នុង USB

1. ដោយដំឡើងឧបករណ៍ក្នុង USB មុនពេលដំឡើង ។
2. ដោយដំឡើងឧបករណ៍ក្នុង USB ។
3. ដោយដំឡើងឧបករណ៍ក្នុង USB ពីឧបករណ៍ក្នុង USB ។
4. ដោយដំឡើងឧបករណ៍ក្នុង USB ពីឧបករណ៍ក្នុង USB ។

△ တက္ကသိုလ် မှ စတင်ပို့ချပြီး ကျောင်းအတွင်းရှိ မြေပုံအောက်တွင် ဖော်ပြထားသည့် မြေပုံအတိုင်း စာရွက်စာတမ်း ပြင်ဆင်ခြင်း ဖြစ်ပါသည်။ မြေပုံအောက်တွင် ဖော်ပြထားသည့် မြေပုံအတိုင်း စာရွက်စာတမ်း ပြင်ဆင်ခြင်း ဖြစ်ပါသည်။

5. စာရွက်စာတမ်း အမှတ် (AC) (ပူးတွဲ အကျဉ်းချုပ်ချုပ်ဆိုချက်) ၊

6. စာရွက်စာတမ်း (ပူးတွဲ အကျဉ်းချုပ်ချုပ်ဆိုချက်) ၊

[အကျဉ်းချုပ်ချုပ်ဆိုချက်](#)